

(別紙様式)

令和7年度学校評価の実施状況等調査

学校名	辺土名高等学校
記載者名	高江洲 奈

1 自己評価を実施した人数

	校長	教頭	事務長	教諭	事務	その他	計
実施人数	1	1	1	15	0	0	18

※その他 ()

2 学校関係者評価を実施した人数

	学校評議員	PTA役員	その他				計
実施人数	2	4	0				6

※その他 ()

3 外部アンケート等を実施した人数

	保護者	生徒	その他				計
実施人数	27	100	0				127

※その他 ()

4 学校評価結果の公表方法等(該当項目に○、複数回答可)

自己評価	①ホームページ	②学校便り	③保護者への説明会	④その他()
学校関係者評価	①ホームページ	②学校便り	③保護者への説明会	④その他()

5 令和6年度の学校評価を踏まえ、令和7年度改善した点 (いじめ問題に関すること等)

①職員の学校評価については、肯定的な回答が多く、31項目中24項目が9割を超えていた。そのうち19項目は全職員が肯定的回答であった。
②生徒の学校評価については、肯定的な回答が8割を超えている項目は、27項目中18項目であった。そのうち9項目は肯定的回答が9割を超える高評価であった。「学校の満足度」については、前年度比で10ポイント上昇している。
③保護者の学校評価については、肯定的な回答が8割を超えている項目は、21項目中18項目であった。そのうち11項目は肯定的回答が9割を超える高評価であった。今年度の改善点であった「生徒一人ひとりを大切にする進路指導」については、回答者全員が肯定的回答であった。
④いじめに関する項目については、生徒、保護者ともに肯定的回答が増加している。

6 令和7年度の学校評価で明らかになった課題

①「1人1台端末の活用」についての項目では、職員、生徒、保護者の肯定的回答が6割に留まっている。
②清掃活動に関する肯定的な回答は昨年度より上昇し、生徒、職員の清掃活動やゴミの分別に対する意識の向上が見える。施設に関しては肯定的回答が依然低いものの、これは、施設の老朽化が評価結果の一因になっている。今後の改修工事によって改善が期待される。
③「働き方改革」に関する項目では、「個人の裁量(ゆとり)ある時間の確保ができていない。」への肯定的回答が前年度と比較して20ポイント減少している。今後は、この結果の背景にある要因を分析し、具体的な改善点を見出していく必要がある。

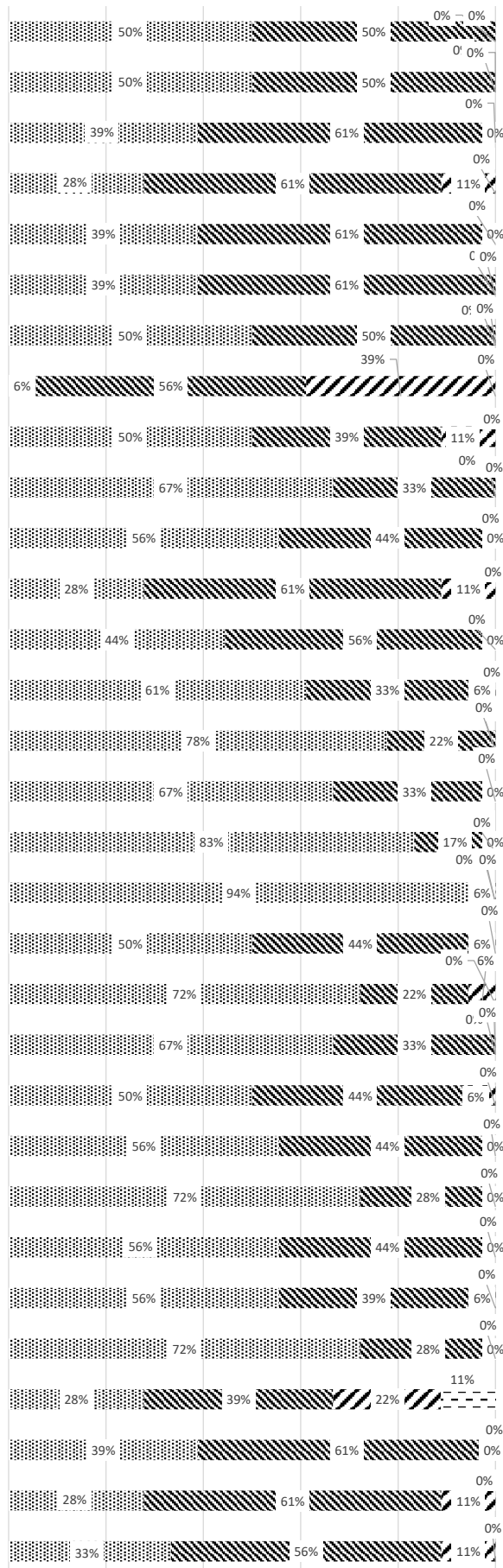
7 令和7年度の学校評価を活かした令和8年度の改善点

①上記の課題について、全職員で課題を共有し、課題改善に向けての検討を行い取り組んでいく。
②ICTと紙媒体のベストミックスの模索に努めるとともに、各教科だけではなく、学校全体として使用する機会を増やすなどの、より充実した取り組みを目指す。
③昨年度からの課題である保護者への情報共有の充実に向け、学校に足を運んでもらう機会を増やすことによるPTA活動の活性化や、ICTを活用した情報共有の充実を図るなど、保護者との連携を一層深めていく。
④行事の精選や各分掌の負担の均等化を図るなど、業務改善に取り組む必要がある。

職員アンケート(18人)

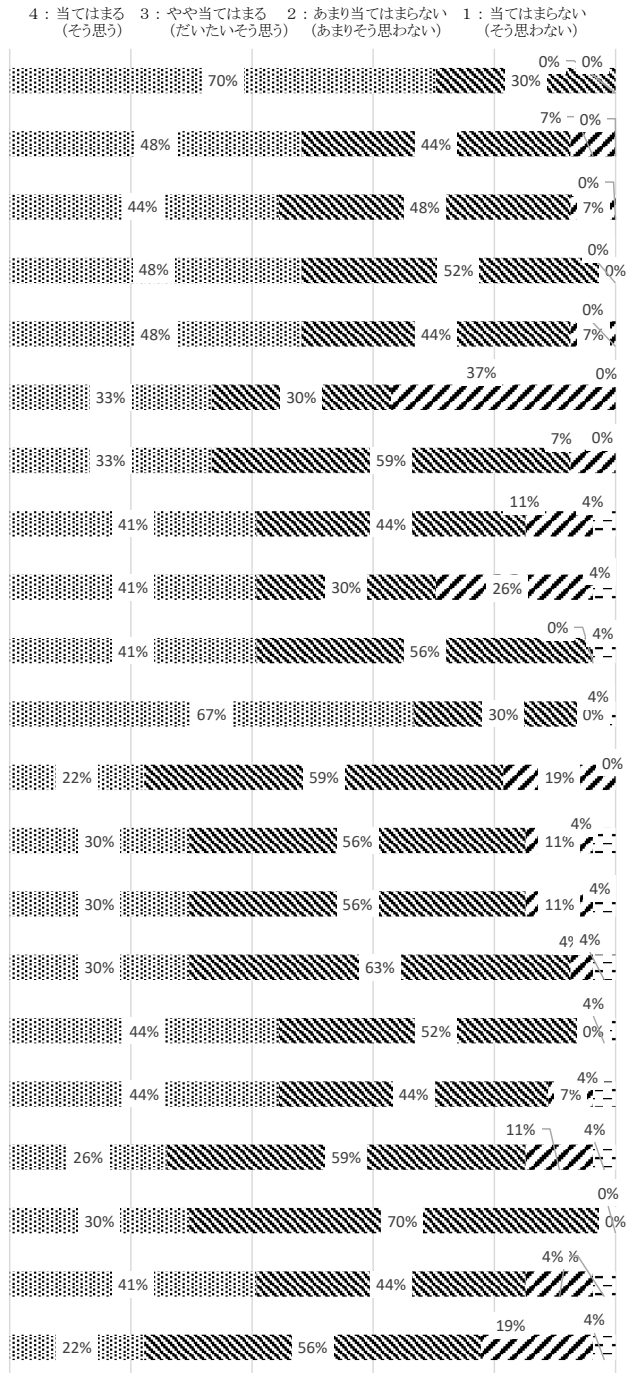
		4	3	2	1	計
1	本校の教育目標、学校経営方針は生徒の実態に即し適切である。	9	9	0	0	18
2	本校では、教育活動全体を通して、生徒に校訓(誠、愛、勇)の精神を育んでいる。	9	9	0	0	18
3	本校は、地域や家庭に学校の教育目標や経営方針を十分に知らせている。	7	11	0	0	18
4	本校の教育課程(選択科目等)は、生徒の興味関心、進路に応じて適切に編成されている。	5	11	2	0	18
5	本校の学習成績評価は、指導と評価の一体化を図り、公平・適正に評価されている。	7	11	0	0	18
6	各教科は、生徒の学力定着や弱点補強に積極的に取り組んでいる。	7	11	0	0	18
7	本校の職員は、工夫した授業展開を実践することで、「わかる授業」「楽しい授業」を実践している。	9	9	0	0	18
8	本校は、1人1台端末を活用して、生徒が授業や家庭学習に主体的に取り組むよう学習意欲の向上を図っている。	1	10	7	0	18
9	本校の職員は、始業・終業のチャイムを守り、50分授業の徹底を行っている。	9	7	2	0	18
10	本校の職員は、研修等に積極的に参加し、授業力向上、資質能力の向上に努めている。	12	6	0	0	18
11	本校は、生徒会活動、ホームルーム活動、学校行事等を通して、生徒の主体性を伸ばし、自主的・実践的な態度の育成に努めている。	10	8	0	0	18
12	本校は、部活動が活発で、生徒の学校生活に良い影響を与えている。	5	11	2	0	18
13	本校は、ボランティア活動など外部団体と連携した活動が活発で、生徒のSDGsに対する意識高揚に良い影響を与えている。	8	10	0	0	18
14	本校は、規律の指導(学習の規律、服装容儀、携帯使用、勤怠指導等)を適切に行っている。	11	6	1	0	18
15	本校の職員は、生徒との信頼関係を大切に、体罰や暴言のない適切な生徒指導を行っている。	14	4	0	0	18
16	本校の職員は、生徒や保護者の悩みや不安に対して親身になって相談に応じている。	12	6	0	0	18
17	本校は、いじめの実態を把握し、早期発見に努めている。	15	3	0	0	18
18	本校は、いじめが起きた際、迅速に対応している。	17	1	0	0	18
19	本校は、新型コロナウイルスやインフルエンザ等の感染症対策を適切に行っている。	9	8	1	0	18
20	職員や部活動指導者の日頃の言動について、生徒の人権に配慮した対応となっている。	13	4	1	0	18
21	本校の進路指導計画(講座・模試・各種説明)は適切である。	12	6	0	0	18
22	本校は、入学時から卒業まで学年に応じた系統的な進路指導を行っている。	9	8	1	0	18
23	本校は、進路指導の情報を生徒・家庭に適切かつ十分に提供している。	10	8	0	0	18
24	本校は、一人ひとりに応じた進路指導を行っている。	13	5	0	0	18
25	本校の職員は、平素から家庭への情報提供や連携指導に努めている。	10	8	0	0	18
26	本校の職員は、PTA活動に協力して取り組んでいる。	10	7	1	0	18
27	同僚・管理職との良好な人間関係の構築ができています。	13	5	0	0	18
28	個人の裁量(ゆとり)ある時間の確保ができています。	5	7	4	2	18
29	一人一人の児童生徒との信頼関係を深めることができています。	7	11	0	0	18
30	より専門性を発揮するための研修や教材研究等が充実している。	5	11	2	0	18
31	心身の健康の確保と安全・快適な職場環境の形成ができています。	6	10	2	0	18

4: 当てはまる (そう思う) 3: やや当てはまる (だいたいそう思う) 2: あまり当てはまらない (あまりそう思わない) 1: 当てはまらない (そう思わない)



保護者アンケート(27人)

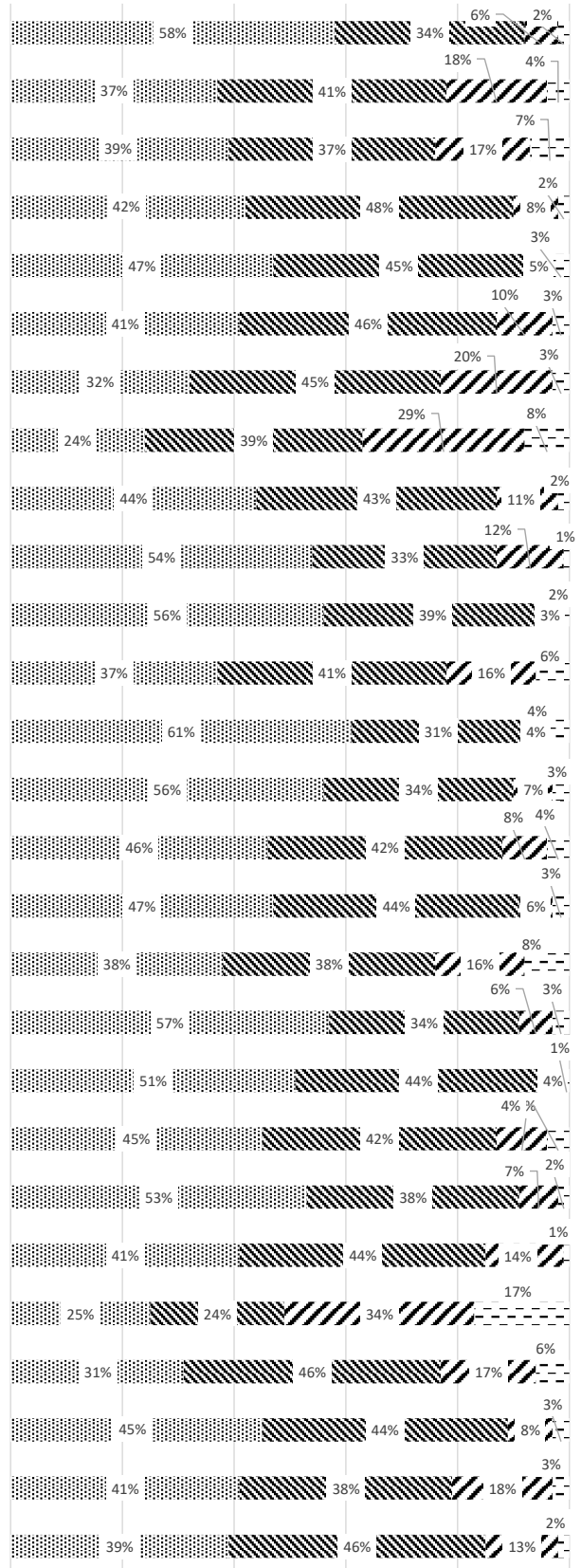
		4	3	2	1	計
1	辺土名高校は、我が子を預ける学校として、信頼のおける学校である。	19	8	0	0	27
2	学校は、地域や家庭に本校の教育目標や経営方針を十分知らせている。	13	12	2	0	27
3	学校は、辺土名高校の校訓「誠、愛、勇」の校風を育み、学習指導、課外活動の指導に熱心に取り組んでいる。	12	13	2	0	27
4	本校の教育課程(選択科目等)は、生徒の興味関心、進路に応じて適切に編成されている。	13	14	0	0	27
5	子どもは、本校の教科指導や授業内容について満足している。	13	12	2	0	27
6	子どもは、1人1台端末を活用して、学習意欲を持って授業や家庭学習に主体的に取り組んでいる。	9	8	10	0	27
7	本校の生徒会活動、ホームルーム活動、学校行事は活発で、生徒の自主的・実践的な態度が育まれている。	9	16	2	0	27
8	本校は、部活動が活発で、生徒の学校生活に良い影響を与えている。	11	12	3	1	27
9	本校は、ボランティア活動など外部団体と連携した活動が活発で、生徒のSDGsに対する意識高揚に良い影響を与えている。	11	8	7	1	27
10	学校は、規律の指導(学習の規律、服装容儀、携帯使用、勤怠等)を適切に行っている。	11	15	0	1	27
11	学校は、生徒との信頼関係を大切にし、体罰や暴言のない適切な生徒指導を行っている。	18	8	0	1	27
12	学校は、生徒や保護者の悩みや不安に対して親身になって相談に応じている。	6	16	5	0	27
13	学校は、いじめの実態を把握し、早期発見に努めている。	8	15	3	1	27
14	学校は、いじめが起きた際、迅速に対応している。	8	15	3	1	27
15	学校は、新型コロナウイルスやインフルエンザ等の感染症対策を適切に行っている。	8	17	1	1	27
16	職員や部活動指導者の日頃の言動について、生徒の人権に配慮した対応となっている。	12	14	0	1	27
17	学校は、進路指導計画(講座・模試・各種説明会等)を適切に行っている。	12	12	2	1	27
18	学校は、進路指導の情報を生徒・家庭に適切かつ十分に提供している。	7	16	3	1	27
19	学校は、生徒一人ひとりを大切にする進路指導を行っている。	8	19	0	0	27
20	学校は、学校の情報を(学校・通信、連絡・案内等)家庭へきちんと伝えている。	11	12	3	1	27
21	本校のPTA活動は活発で、学校行事へも積極的に参加している。	6	15	5	1	27



生徒アンケート(100人)

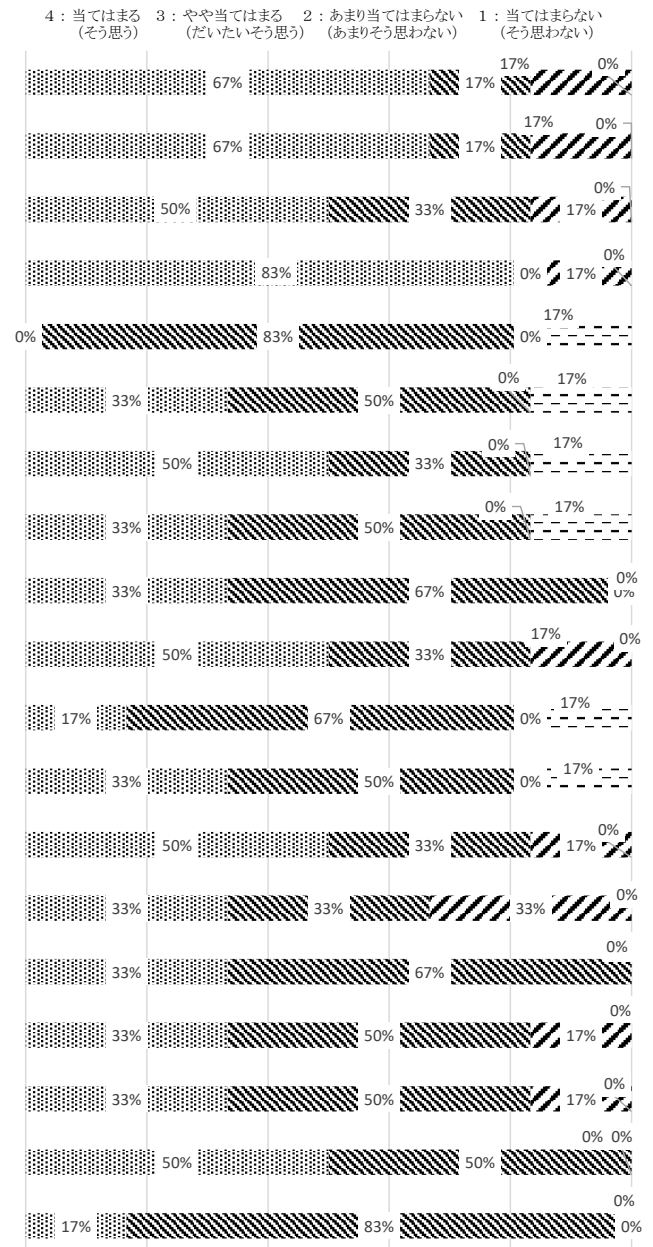
		4	3	2	1	計
1	・わたしは楽しく充実した学校生活を送り、辺土名高校に入学して満足している。	58	34	6	2	100
2	・生徒は、校訓(誠、愛、勇)の精神を理解し、その人間像を追求した学校生活を送っている。	37	41	18	4	100
3	・生徒は、お互いに思いやりをもって協調し合い、責任を持って行動できている。	39	37	17	7	100
4	・本校の教育課程(選択科目等)は、生徒の興味関心、進路に応じて適切に編成されている。	42	48	8	2	100
5	・本校の授業は、興味・関心がある内容で、分かりやすい指導が行われている。	47	45	5	3	100
6	・生徒は、先生の工夫した授業(グループ活動や・ペア活動等)に積極的に参加している。	41	46	10	3	100
7	・生徒は、授業を大切にし、受ける態度がきちんとできている。	32	45	20	3	100
8	・生徒は、1人1台端末を活用して、学習意欲を持って授業や家庭学習に主体的に取り組んでいる。	24	39	29	8	100
9	・本校の生徒会活動、ホームルーム活動、学校行事は活発で、生徒は自主的・実践的に活動している。	44	43	11	2	100
10	・本校は、部活動が活発で、生徒の学校生活に良い影響を与えている。	54	33	12	1	100
11	・本校は、ボランティア活動など外部団体と連携した活動が活発である。	56	39	3	2	100
12	・生徒は、本校の規律(服装容儀・携帯使用・動怠等)を守って生活している。	37	41	16	6	100
13	・学校は、生徒との信頼関係を大切にし、体罰や不適切な暴言のない生徒指導を行っている。	61	31	4	4	100
14	・学校は、生徒の悩みや不安に対して親身になって相談に応じてくれる。	56	34	7	3	100
15	・学校は、いじめの実態を把握し、早期発見に努めている。	46	42	8	4	100
16	・学校は、いじめが起きた際、迅速に対応している。	47	44	6	3	100
17	・学校は、新型コロナウイルスやインフルエンザ等の感染症対策を適切に行っている。	38	38	16	8	100
18	・職員や部活動指導者の日頃の言動について、生徒の人権に配慮した対応となっている。	57	34	6	3	100
19	・学校は、進路指導計画(講座・模試・各種説明会等)を適切に行っている。	51	44	4	1	100
20	・学校は、進路指導の情報を生徒・家庭に十分に提供している。	45	42	9	4	100
21	・学校は、生徒一人ひとりを大切にする進路指導を行っている。	53	38	7	2	100
22	・生徒は、自分の将来について、明確な目標を持っている。	41	44	14	1	100
23	・学校の施設、設備は良く整っていて使いやすい。	25	24	34	17	100
24	・生徒は、清掃活動をしっかり行い、校内はきれいである。	31	46	17	6	100
25	・生徒は、ゴミの分別を日頃からきちんと行い、リサイクルに関心を持ち活動している。	45	44	8	3	100
26	・わたしは、学校からの情報(学級通信、連絡・案内等)を、家庭にきちんと届けている。	41	38	18	3	100
27	・学校は、保護者や地域の願いや希望にこたえている。	39	46	13	2	100

4：当てはまる (そう思う) 3：やや当てはまる (だいたいそう思う) 2：あまり当てはまらない (あまりそう思わない) 1：当てはまらない (そう思わない)



学校関係者アンケート(6人)

		4	3	2	1	計
1	学校は、地域や保護者が期待する学校として、教育活動に取り組んでいる。	4	1	1	0	6
2	学校は、辺土名高校の校訓(誠、愛、勇)の校風を育み、教育活動に熱心に取り組んでいる。	4	1	1	0	6
3	学校の教育課程(選択科目等)は、生徒の興味関心、進路に応じて適切に編成されている。	3	2	1	0	6
4	学校は、全校生徒の学力向上や地域理解をめざした授業がなされている。	5	0	1	0	6
5	学校は、1人1台端末を活用して、生徒が授業や家庭学習に主体的に取り組むよう学習意欲の向上を図っている。	0	5	0	1	6
6	本校の生徒会活動、ホームルーム活動、学校行事は活発で、生徒の自主的・実践的な態度が育まれている。	2	3	0	1	6
7	学校は、部活動が活発で、生徒の学校生活に良い影響を与えている。	3	2	0	1	6
8	学校は、ボランティア活動など外部団体と連携した活動が活発で、生徒のSDGsに対する意識高揚に良い影響を与えている。	2	3	0	1	6
9	生徒は、校則(服装容儀、校外活動におけるマナー等)をよく守っている。	2	4	0	0	6
10	学校は、生徒との信頼関係を大切に生徒指導を行っている。	3	2	1	0	6
11	学校は、いじめの防止、早期発見、迅速な対応に努めている。	1	4	0	1	6
12	職員や部活動指導者の日頃の言動について、生徒の人権に配慮した対応となっている。	2	3	0	1	6
13	学校は、生徒一人ひとりの進路希望の実現につながる指導を行っている。	3	2	1	0	6
14	学校は、進路指導の情報を、公文やホームページを利用して、生徒・保護者へ適切に情報提供している。	2	2	2	0	6
15	学校の施設、設備は良く整っていて使いやすく、校内はきれいである。	2	4	0	0	6
16	学校は子どもの心身の健康・安全に対し十分な配慮を行っている。	2	3	1	0	6
17	学校は、新型コロナウイルスやインフルエンザ等の感染症対策を適切に行っている。	2	3	1	0	6
18	学校は、学校の情報(学校・学級通信、連絡・案内等)を地域・家庭へよく伝えている。	3	3	0	0	6
19	学校のPTA活動は活発である。	1	5	0	0	6



(第2号様式)

辺土名第1771号
令和8年 3月9日

沖縄県教育委員会教育長 殿

沖縄県立辺土名高等学校
校長 桃原 健次
(公印省略)

令和7年度県立学校学校評議員の運営状況について(報告)

令和7年12月5日付け教県第1750号により依頼のありましたみだしについて、下記のとおり報告します。

記

1 日時、場所、出席状況等

第1回	日時	令和7年4月24日	場所	本校会議室	出席 状況	学校評議員5名中2名出席
第2回	日時	令和7年9月26日	場所	本校多目的教室	出席 状況	学校評議員5名中5名出席
第3回	日時	令和8年2月18日	場所	本校多目的教室	出席 状況	学校評議員5名中4名出席

2 学校評議員に求めた事項

◎学校経営方針への理解と協力
◎本校の教育活動の成果と課題に対する助言
◎学校運営協議会における助言と協力
◎地域外からの希望者が増加傾向にあり、それに伴って入寮希望者が寮の定員を上回る状況が続いている。その生徒たちを受け入れることや、地元の地域からの入学者を増やすことが課題であり、意見や助言を求めた。

3 学校評議員の意見

次年度からの制度移行を見据え、協議会のあり方について建設的な意見が出された。
「熟議」の確保：現状は報告が中心となっているため、より深い「熟議」の時間を確保する必要があるとの指摘があった。
計画の「見える化」：連携可能な取組を早い段階で協議できるよう、地域の人材や行事をカレンダーやマップ(CSマップ等)にして見える化する提案がなされた。
校種間連携：小・中・高の連携を活かした地域一体型の協議会運営を目指すべきとの意見が示された。
地域連携の深化：「地域で学ぶ」だけでなく、「高校生が地域に還元する」取組(自然ガイド、小学生への指導、発表会等)の必要性が提案された。

4 学校運営に反映した事項

「総合的な探究の時間」の再編：課題設定の難しさという指摘に対し、1年次に課題発見・解決方法を学ぶ時間を設定し、2年次終了時に地域課題を提示して3年次の研究へ繋げるとい、3か年を見通した体系的な指導を計画している。
寮の改修により男子用を2部屋増設したほか、男女比調整のための仕切り設置等を行い、空き部屋が出ない取り組みを行っている。

5 課題その他

地域連携を「還元型」へ発展させる具体策の検討
協議会を熟議中心へ転換し、年間計画段階から協議を行う体制整備
寮不足への対応策について、三村・学校間で具体的協議を実施